

测试报告

样品信息			
样品名称	氨磷汀	编号	W20180410-001
样品重量	\	剂型	\
收样日期	2018/04/10	测试期间	2018/04/12-04/23
样品描述	白色结晶性粉末		
测试需求			
测试成分	硫醇、钠盐、溴盐杂质分离		
参考标准			
参考标准	无	标样	有
仪器信息			
测试仪器	高效液相色谱仪	仪器型号	赛默飞 U3000

● 色谱条件:

色谱柱:	月旭 Ultimate® XB-SCX (4.6×250mm, 5μm)
流动相:	1.7%磷酸二氢铵溶液 (pH3.0)
检测器:	220nm
柱温:	25℃
流速:	1.0ml/min
进样量:	20μL
注意事项:	样品溶液配置好后, 4度冰箱保存, 进样前取出进样

声明:除非另有说明, 此报告结果仅对该测试样品负责。本报告未经公司许可, 不可复制。

Add:浙江省金华市婺城区双林南街 168 号

邮编: 321000

Tel:400-810-6969

E-mail:guodeyong@welchmat.com

● 流动相配置:

流动相: 取磷酸二氢铵 8.5g, 加水 500ml 使溶解, 用磷酸调 pH 至 3.00, 过滤, 备用;

● 样品溶液的配置:

空白溶液: 流动相;

钠盐溶液: 取钠盐适量, 用流动相溶解稀释制成 0.7mg/ml 的溶液

溴盐溶液: 取溴盐适量, 用流动相溶解稀释制成 0.7mg/ml 的溶液

硫醇溶液: 取硫醇适量, 用流动相溶解稀释制成 0.7mg/ml 的溶液;

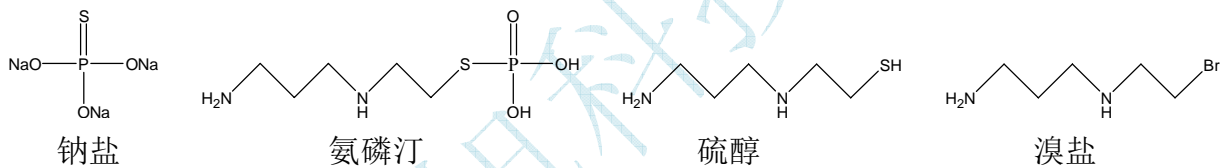
系统适应性溶液: 取氨磷汀原料 12mg, 加下述钠盐溶液、溴盐溶液、硫醇溶液各 0.2ml, 用流动相溶解稀释至 2.0ml, 混匀即可;

SY20141701 溶液: 取供试品适量, 用流动相溶解稀释制成 6mg/ml 的混合溶液;

53150612 溶液: 取供试品适量, 用流动相溶解稀释制成 6mg/ml 的混合溶液;

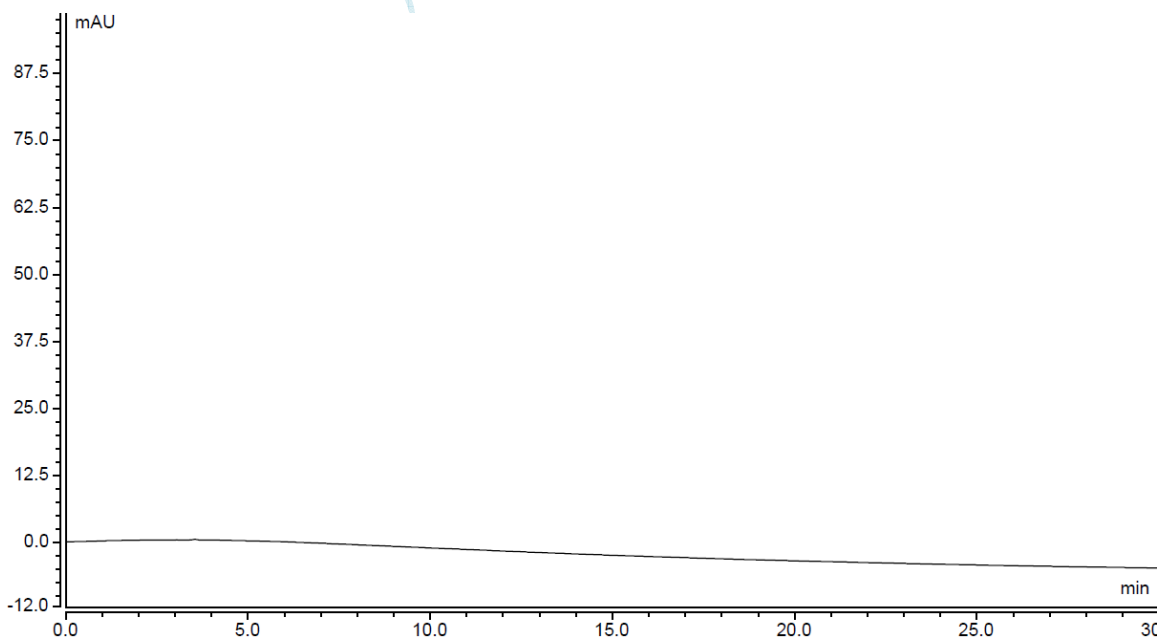
53180106 溶液: 取供试品适量, 用流动相溶解稀释制成 6mg/ml 的混合溶液;

附各物质结构式:



● 谱图和数据

1、空白溶液:



声明:除非另有说明, 此报告结果仅对该测试样品负责。本报告未经公司许可, 不可复制。

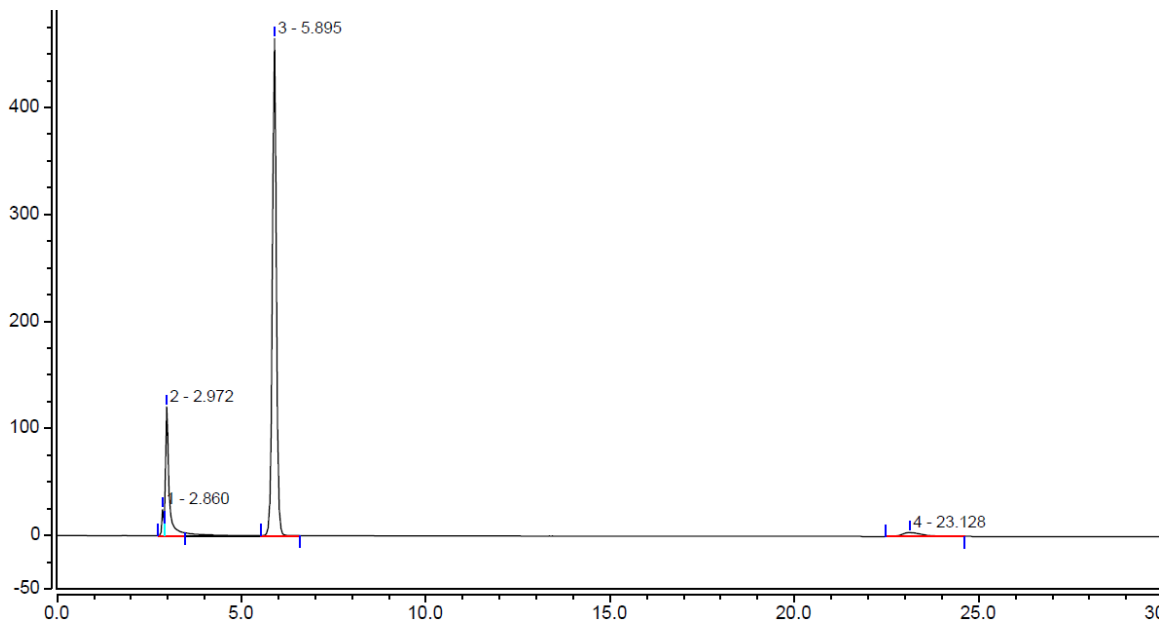
Add:浙江省金华市婺城区双林南街 168 号

邮编: 321000

Tel:400-810-6969

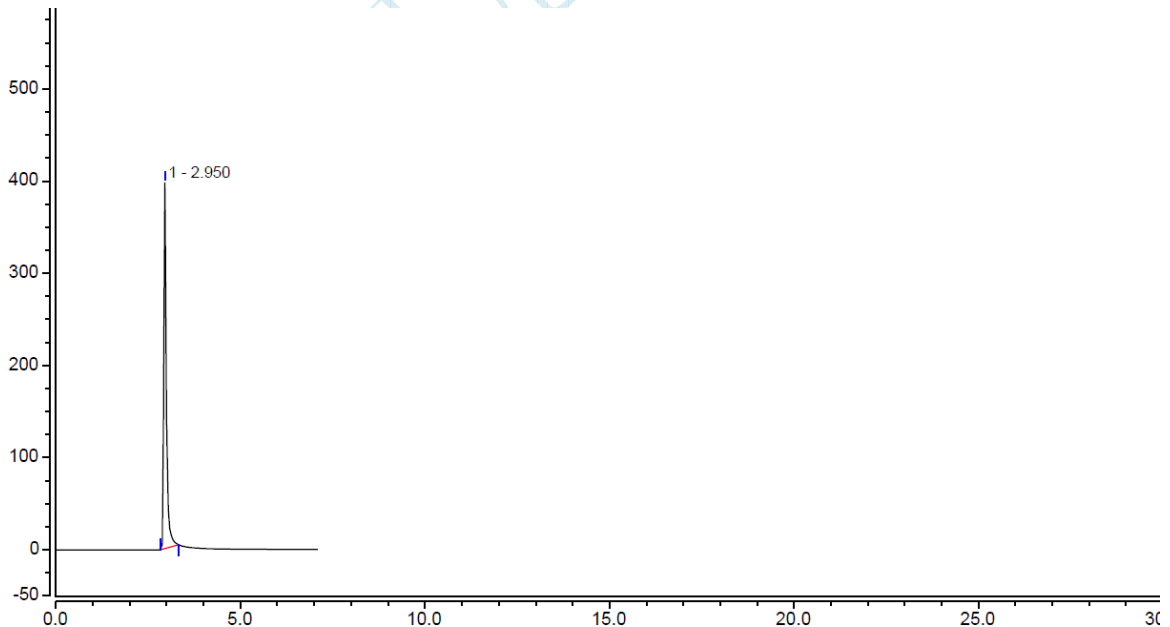
E-mail:guodeyong@welchmat.com

2、系统溶液:



No.	保留时间 min	峰面积 mAU*min	峰高 mAU	塔板数 (EP)	不对称度 (EP)	分离度 (EP)
1	2.86	1.450	24.240	11261	n.a.	n.a.
2	2.97	12.886	120.344	8348	n.a.	0.94
3	5.89	59.441	464.456	14493	0.98	17.98
4	23.13	2.292	3.607	9655	1.62	30.38
Total:		76.070	612.647	43757.00	2.60	

3、钠盐溶液:



No.	保留时间 min	峰面积 mAU*min	峰高 mAU	塔板数 (EP)	不对称度 (EP)	分离度 (EP)
1	2.95	32.280	396.691	10754	1.65	n.a.
Total:		32.280	396.691	10754.00	1.65	

声明:除非另有说明,此报告结果仅对该测试样品负责。本报告未经公司许可,不可复制。

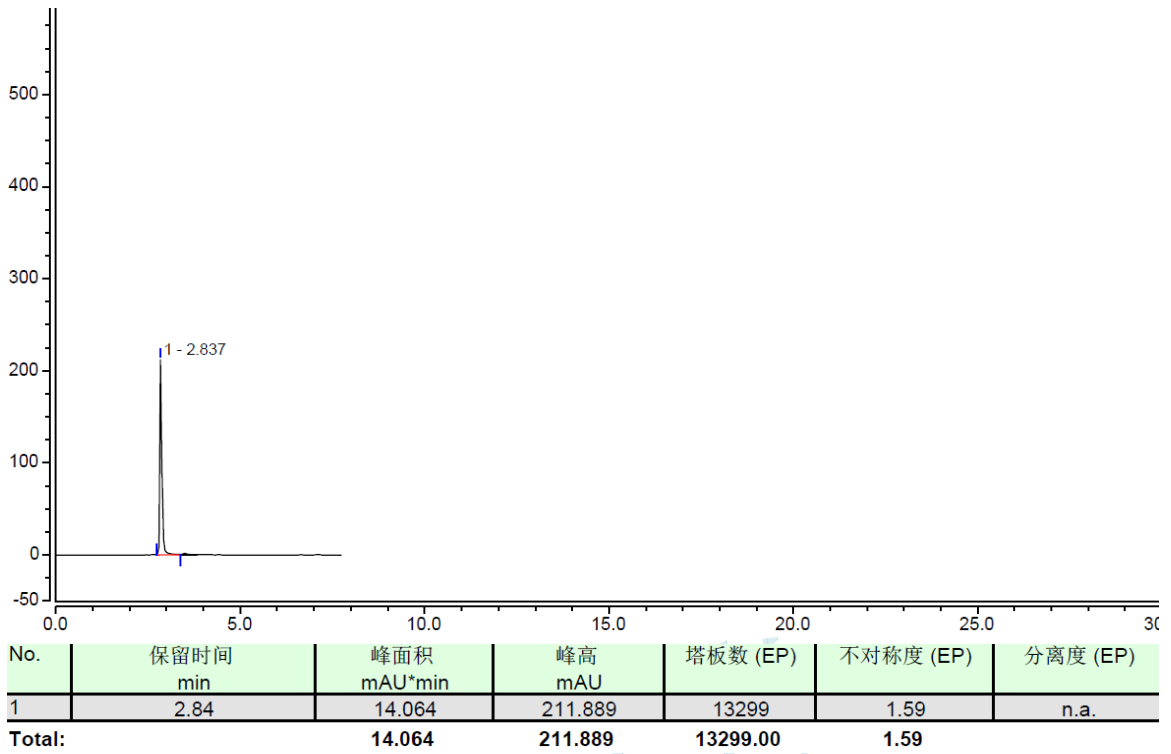
Add:浙江省金华市婺城区双林南街 168 号

邮编: 321000

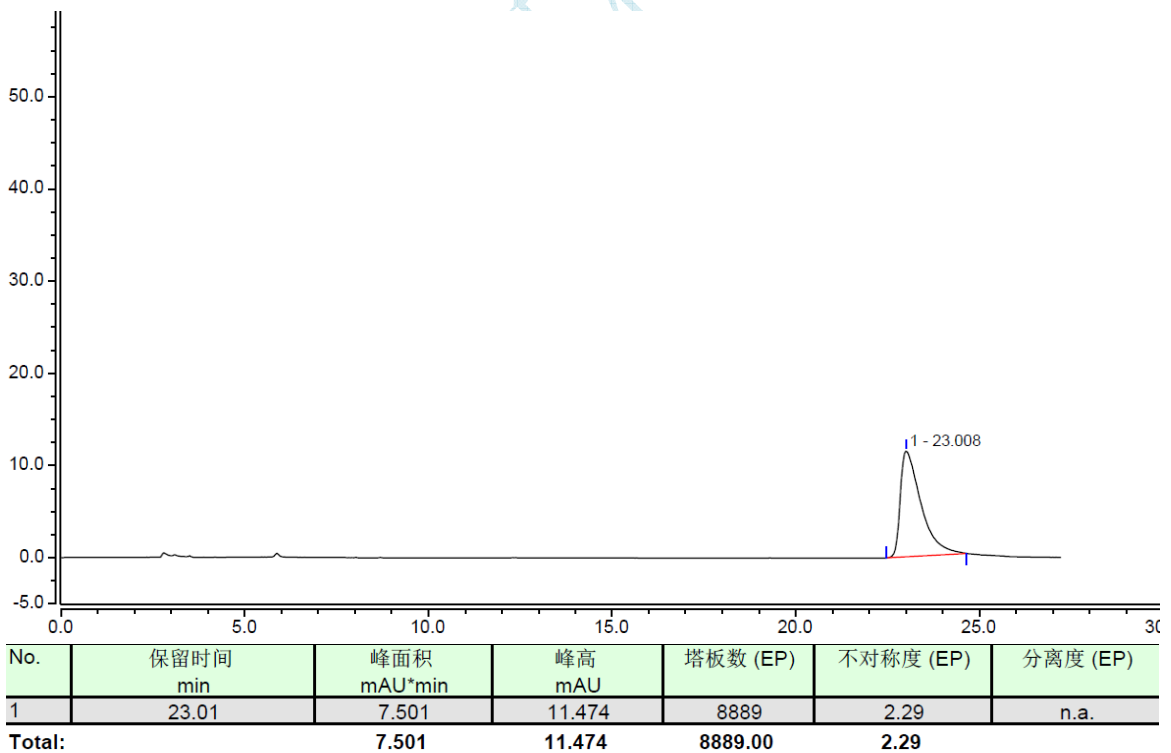
Tel:400-810-6969

E-mail:guodeyong@welchmat.com

4、 溴盐溶液:



5、 硫醇溶液:



声明:除非另有说明,此报告结果仅对该测试样品负责。本报告未经公司许可,不可复制。

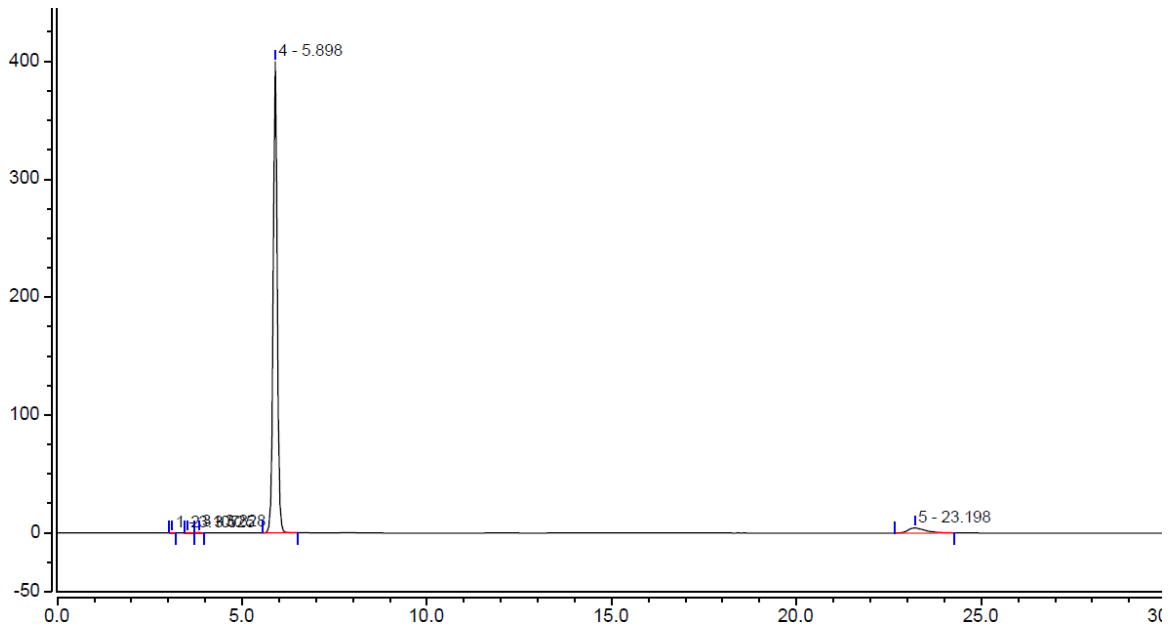
Add:浙江省金华市婺城区双林南街 168 号

邮编: 321000

Tel:400-810-6969

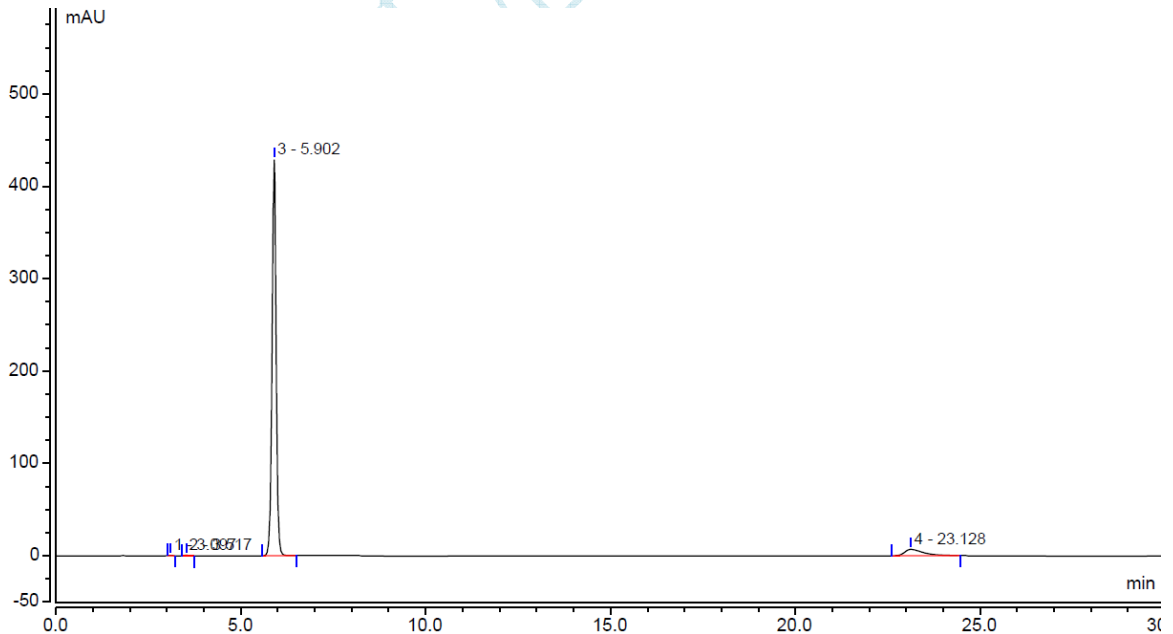
E-mail:guodeyong@welchmat.com

6、 SY20141701:



No.	保留时间 min	峰面积 mAU*min	峰高 mAU	塔板数 (EP)	不对称度 (EP)	分离度 (EP)
1	3.11	0.014	0.180	9500	1.12	n.a.
2	3.52	0.031	0.259	6581	n.a.	2.78
3	3.83	0.058	0.606	10314	1.09	1.87
4	5.90	51.376	399.850	14391	0.99	11.95
5	23.20	2.375	4.248	12092	1.55	33.34
Total:		53.855	405.144	52878.00	4.75	

7、 53150612:



No.	保留时间 min	峰面积 mAU*min	峰高 mAU	塔板数 (EP)	不对称度 (EP)	分离度 (EP)
1	3.10	0.013	0.153	7817	1.24	n.a.
2	3.52	0.053	0.452	6510	1.59	2.68
3	5.90	55.151	428.583	14353	0.99	12.88
4	23.13	4.141	6.944	10826	1.87	31.80
Total:		59.357	436.130	39506.00	5.68	

声明:除非另有说明,此报告结果仅对该测试样品负责。本报告未经公司许可,不可复制。

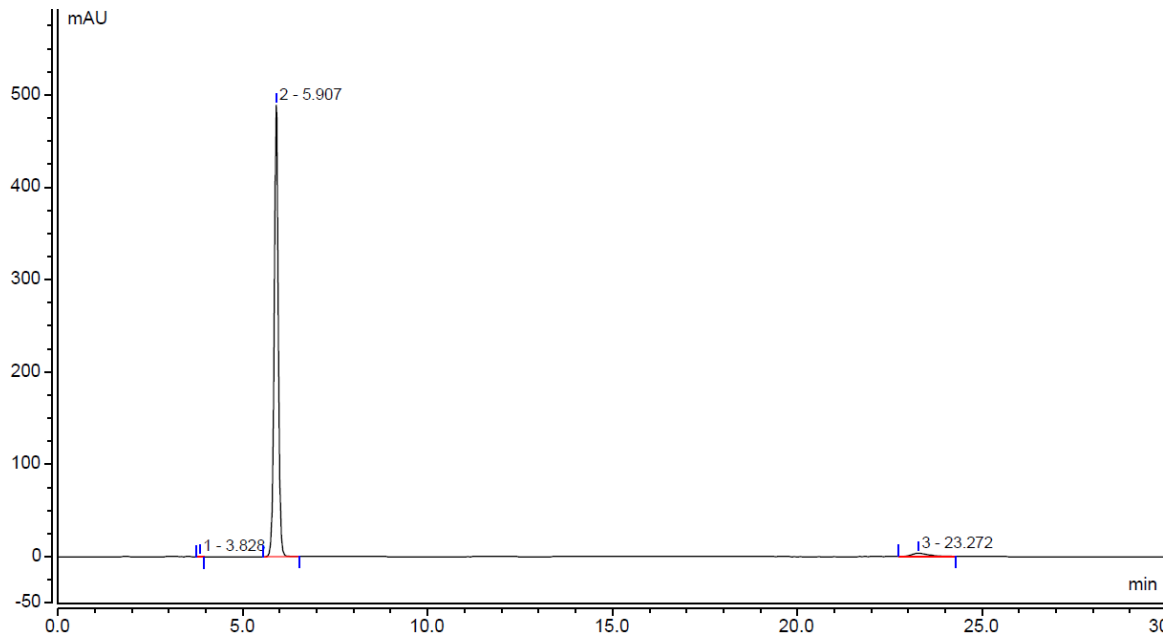
Add:浙江省金华市婺城区双林南街 168 号

邮编: 321000

Tel:400-810-6969

E-mail:guodeyong@welchmat.com

8、 53180106:



No.	保留时间 min	峰面积 mAU*min	峰高 mAU	塔板数 (EP)	不对称度 (EP)	分离度 (EP)
1	3.83	0.021	0.234	11074	1.12	n.a.
2	5.91	62.633	489.004	14523	0.98	12.20
3	23.27	1.956	3.542	12389	1.51	33.73
Total:		64.610	492.781	37986.00	3.62	

● 结论

月旭 Ultimate[®] XB-SCX (4.6×250mm, 5μm), 在此色谱条件下检测, 可以达到测试要求。

报告签字

测试: 郭德勇

日期: 2018-04-23

审核: 吴小梅

日期: 2018-04-23